

Nikon COOLPIX 3500

APPAREIL NUMÉRIQUE

Fr

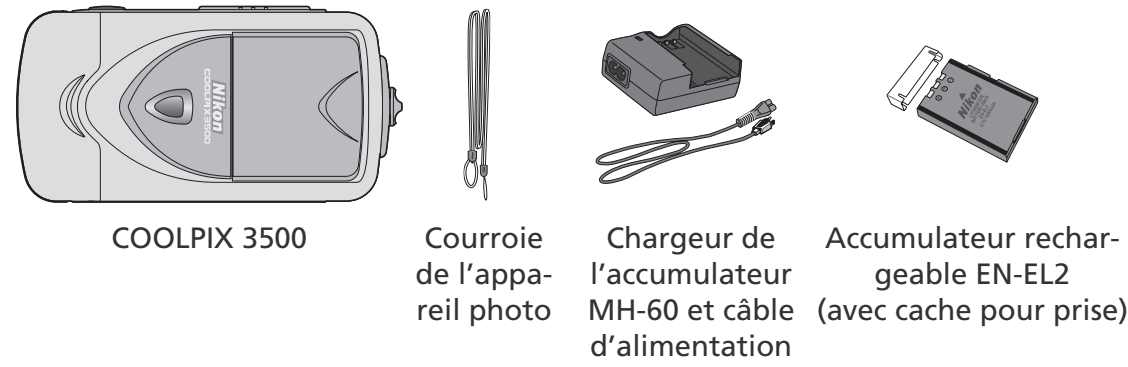
Guide de démarrage rapide

Il ne vous reste que sept étapes à couvrir pour pouvoir effectuer vos premières prises de vue.

Étape 1

Sortir l'appareil photo de sa boîte

a Pour préparer votre appareil photo, il vous faut disposer des accessoires indiqués ci-dessous. Lorsque l'un d'entre eux vient à manquer ou est détérioré, veuillez contacter votre détaillant ou représentant Nikon.



COOLPIX 3500
Courroie de l'appareil photo
Chargeur de l'accumulateur MH-60 et câble d'alimentation
Accumulateur rechargeable EN-EL2 (avec cache pour prise)



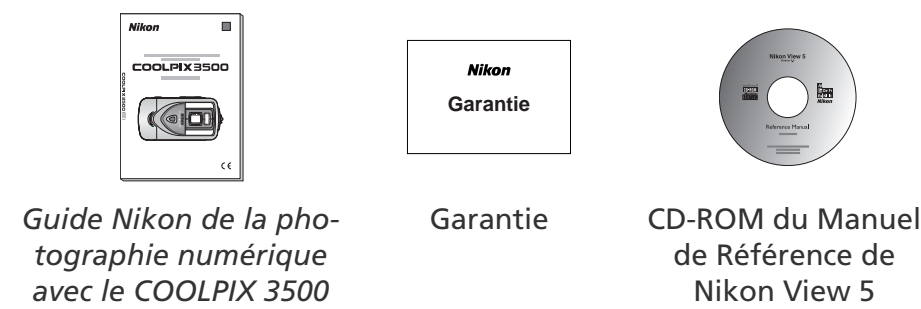
Information importante
Carte mémoire CompactFlash™
Guide de démarrage rapide (ce guide)

b Pour visualiser les images dans le moniteur, ou transférer les images sur votre ordinateur pour les stocker, les imprimer ou les éditer comme indiqué de l'autre côté du guide, il vous faut disposer des accessoires suivants :



Câble USB
CD-Rom de Nikon View 5

c Rangez les documents suivants en vue d'une utilisation ultérieure.

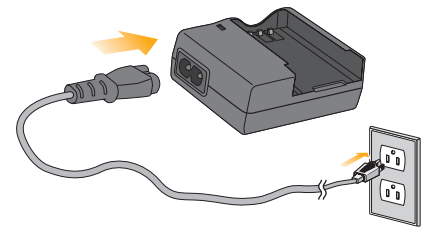


Guide Nikon de la photographie numérique avec le COOLPIX 3500
Garantie
CD-ROM du Manuel de Référence de Nikon View 5

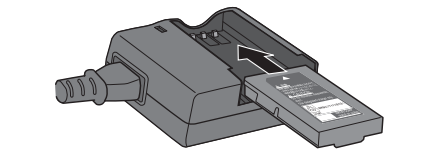
Étape 2

Charger l'accumulateur

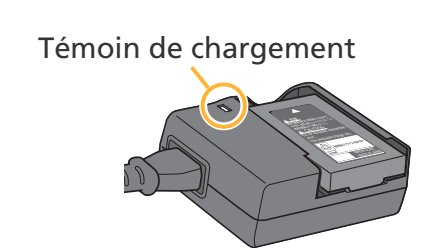
a Connectez le câble d'alimentation au chargeur d'accumulateur rechargeable MH-60 et branchez-le dans la prise secteur. Le témoin lumineux s'allume alors.



b Enlevez le cache pour prise de l'accumulateur rechargeable EN-EL2 et insérez ce dernier dans le MH-60. Le chargement commence immédiatement. Durant le chargement, le témoin lumineux se met à clignoter.

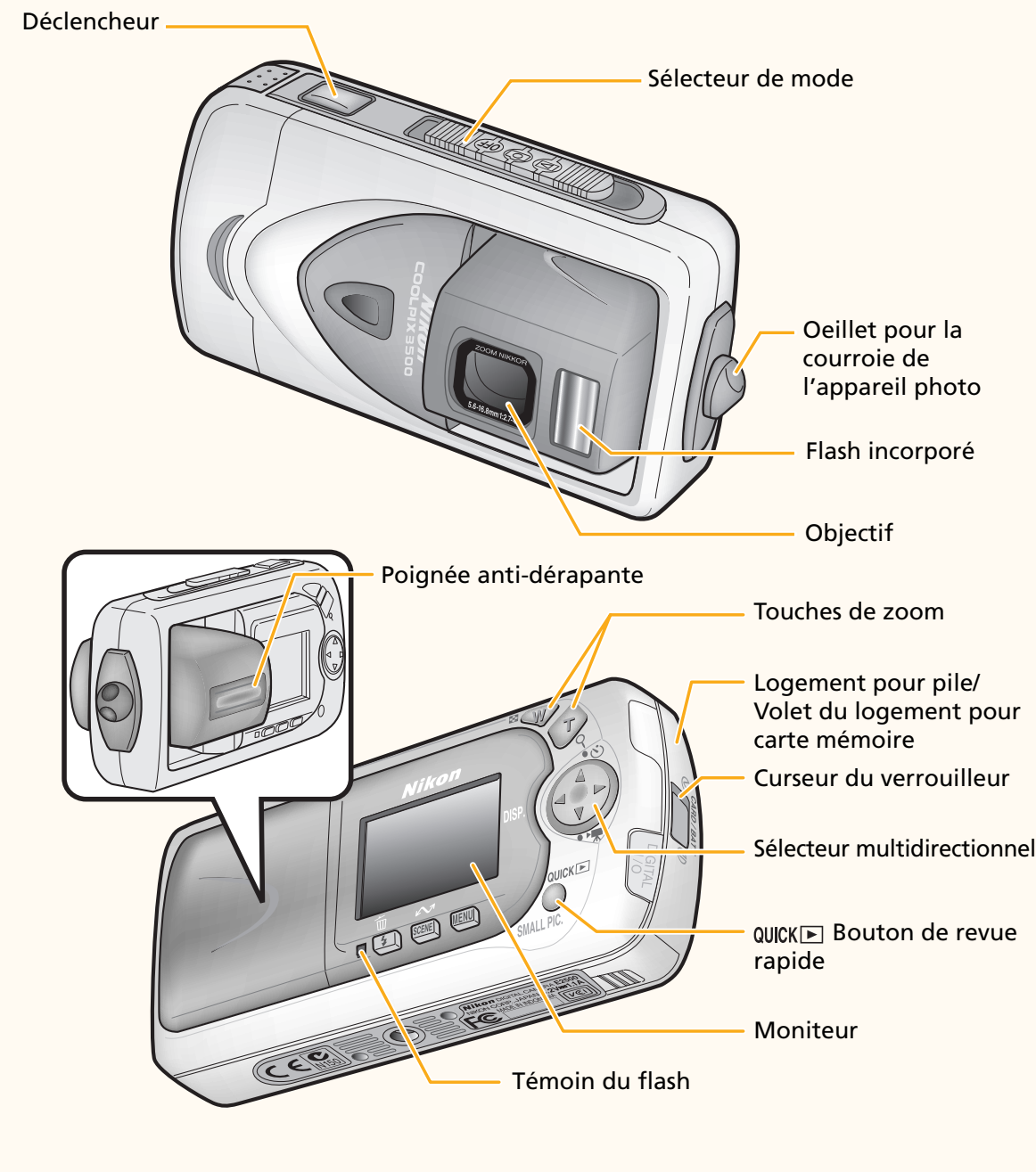


c Le chargement est terminé lorsque le témoin lumineux s'arrête de clignoter.



Un accumulateur déchargé requiert au moins deux heures pour se recharger entièrement.

Parties du COOLPIX 3500



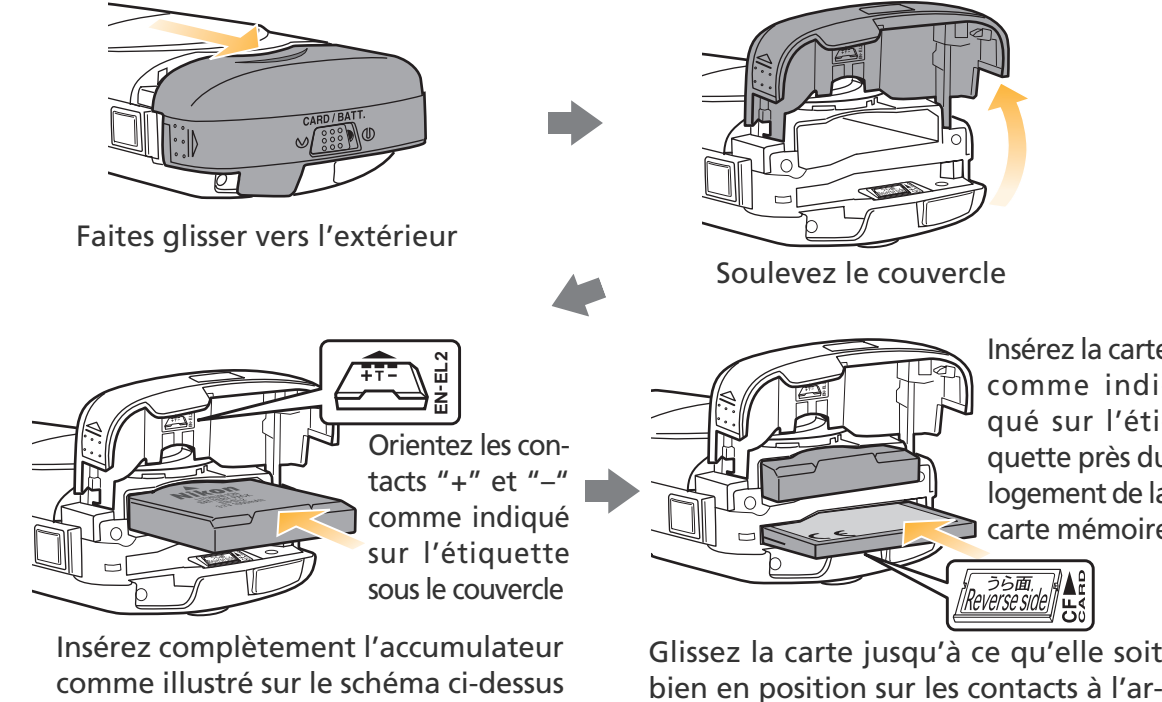
Étape 3

Insérer l'accumulateur et la carte mémoire

a Mettez le sélecteur de mode sur OFF.

b Déverrouillez le couvercle du logement pour pile et le volet du logement pour carte mémoire en faisant glisser le curseur du verrouilleur en position ouverte (O) jusqu'à ce que le point rouge soit visible.

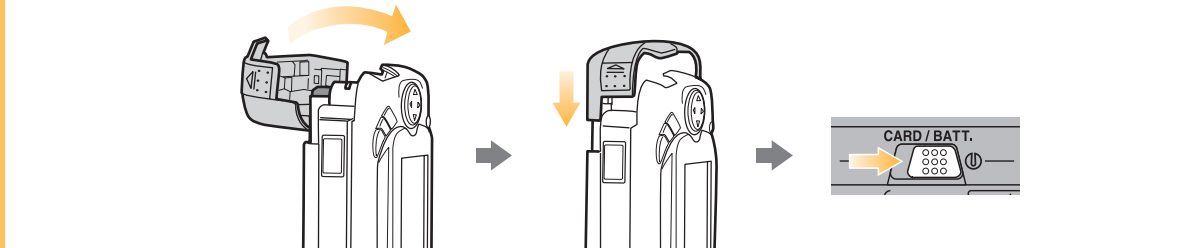
c Ouvrez le couvercle du logement pour pile et le volet du logement pour carte mémoire comme illustré ci-dessous et insérez la carte mémoire et l'accumulateur EN-EL2 entièrement rechargé.



d Après vous être assuré que l'accumulateur et la carte mémoire sont bien insérés, fermez le couvercle et verrouillez-le. Pour ce faire, faites glisser le curseur du verrouilleur en position fermée (F), en couvrant le point rouge.

Important Ne forcez pas le couvercle du logement pour pile/le volet du logement pour carte mémoire lorsque vous le manipulez, cela risquerait d'endommager l'appareil photo.

Ne touchez pas l'objectif ou le flash avec les doigts, car toute trace de doigt ou de poussière risque d'apparaître sur les photos prises avec l'appareil photo. Lors du nettoyage de l'appareil, utilisez un chiffon sec et doux comme décrit dans le Guide Nikon de la photographie numérique avec le COOLPIX 3500.



Étape 4

Préparer l'objectif

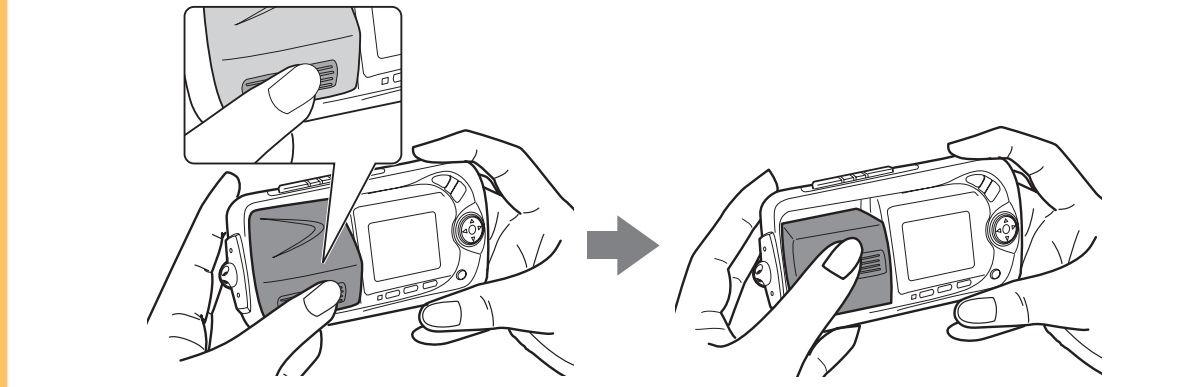


Important Ne forcez pas l'objectif lorsque vous réglez l'angle. Veillez tout particulièrement à ne pas prendre vos doigts, vos cheveux, un vêtement ou autres objets entre la partie de l'objectif et le boîtier de l'appareil photo.

a Tenez l'appareil photo avec le moniteur vous faisant face.

b Tout en tenant l'objectif au milieu, faites-le tourner jusqu'à ce que la poignée anti-dérapante soit visible.

c Réglez l'angle de l'objectif à l'aide de la poignée anti-dérapante comme illustré ci-contre.



Important Ne touchez pas l'objectif ou le flash avec les doigts, car toute trace de doigt ou de poussière risque d'apparaître sur les photos prises avec l'appareil photo. Lors du nettoyage de l'appareil, utilisez un chiffon sec et doux comme décrit dans le Guide Nikon de la photographie numérique avec le COOLPIX 3500.

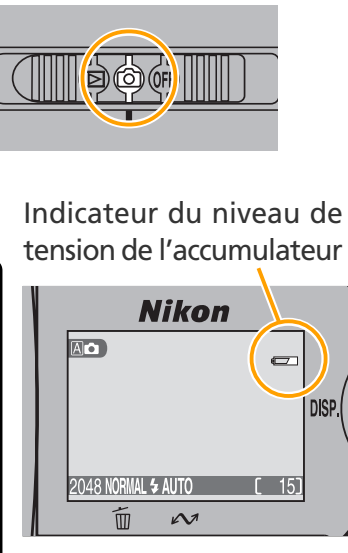
Étape 5

Vérifier le niveau de la tension de l'accumulateur

a Mettez l'appareil sous tension.

b Vérifiez le niveau de la tension de l'accumulateur dans le moniteur.

Pas d'icône : Accumulateur entièrement chargé.
[] : Accumulateur faible. Préparez un accumulateur de rechange entièrement chargé.
[ATTENTION : ACCUMULATEUR DÉCHARGÉ] : L'accumulateur est déchargé. Remplacez-le par un accumulateur entièrement rechargé.



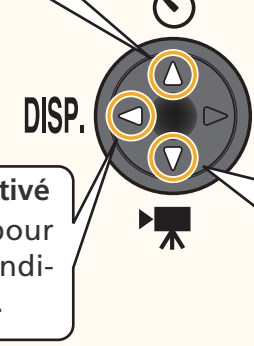
Le sélecteur multi-directionnel

En mode de prise de vue, le sélecteur multi-directionnel permet de contrôler :

Retardateur activé/désactivé
Pressez vers le haut pour afficher le menu du retardateur. Pressez vers le haut ou vers le bas pour mettre l'option en surbrillance. Pressez vers la droite pour sortir du menu.

Indicateurs activé/désactivé
Pressez vers la gauche pour masquer et afficher les indicateurs dans le moniteur.

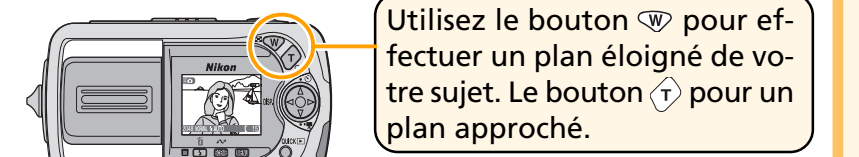
Sélection du mode de prise de vue
Pressez vers le haut ou vers le bas pour mettre l'option en surbrillance. Pressez vers la droite pour sortir du menu.



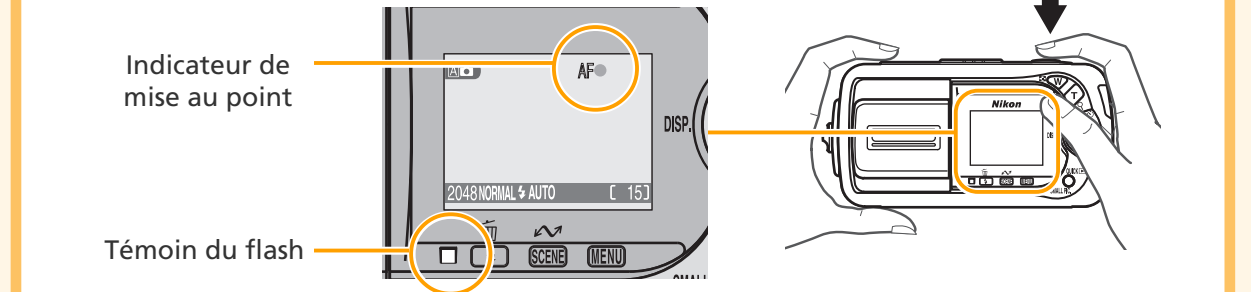
Étape 6

Faire une photo

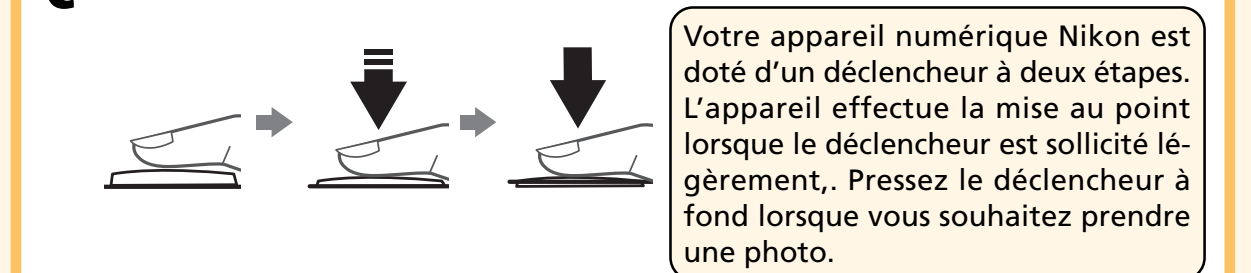
a Cadrez votre photo dans le moniteur.



b Sollicitez légèrement le déclencheur et vérifiez la mise au point dans le moniteur. Un indicateur vert de mise au point automatique (AF) apparaît dans le coin supérieur droit du moniteur lorsque l'appareil photo a effectué la mise au point. Lorsque ce dernier ne peut effectuer la mise au point, l'indicateur devient rouge. Quand le témoin du flash sous le moniteur s'allume, le flash se met en route pour fournir un peu plus de lumière lorsque vous prenez votre photo.



c Appuyez complètement sur le déclencheur pour prendre votre photo.



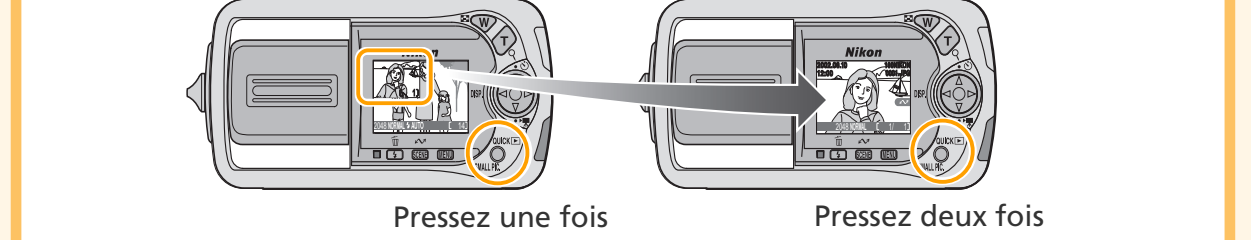
Remarque Votre appareil numérique Nikon est doté d'un déclencheur à deux étapes. L'appareil effectue la mise au point lorsque le déclencheur est sollicité légèrement. Pressez le déclencheur à fond lorsque vous souhaitez prendre une photo.

Le moniteur s'éteint automatiquement pour économiser du courant lorsqu'aucune opération n'est effectuée. Pour le rallumer, sollicitez légèrement le déclencheur.

Étape 7

Vérifiez les résultats

a Pressez une fois le bouton QUICK pour faire apparaître un petit aperçu de la photo que vous venez de prendre, deux fois pour la faire apparaître en plein écran.



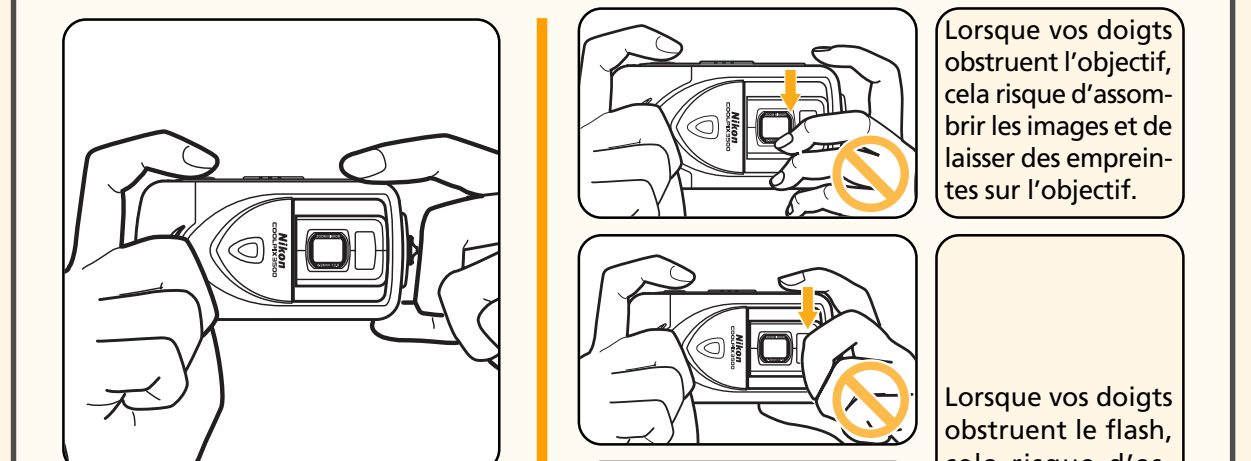
b Utilisez le sélecteur multi-directionnel pour faire apparaître les autres photos.

Pour revenir sur le mode de prise de vue, sollicitez légèrement le déclencheur.

c N'oubliez pas d'éteindre votre appareil photo et de tourner l'objectif sur sa position initiale avant de ranger l'appareil.



Comment tenir votre appareil photo



Position correcte : Tenez votre appareil photo avec les deux mains, avec les doigts de la main gauche placés sur le haut et le bas du boîtier de l'appareil photo, loin de l'objectif et du flash.

Mauvaise position : Lorsque vos doigts obstruent l'objectif, cela risque d'assombrir les images et de laisser des empreintes sur l'objectif. Lorsque vos doigts obstruent le flash, cela risque d'assombrir les images.

